

# 令和元年改正意匠法施行後の状況

---

令和3年11月

特許庁 意匠制度企画室



1 令和2年4月に施行された改正項目

2 令和3年4月に施行された改正項目

3 その他のご案内

# 近年の意匠法改正

※赤字は本日説明する項目

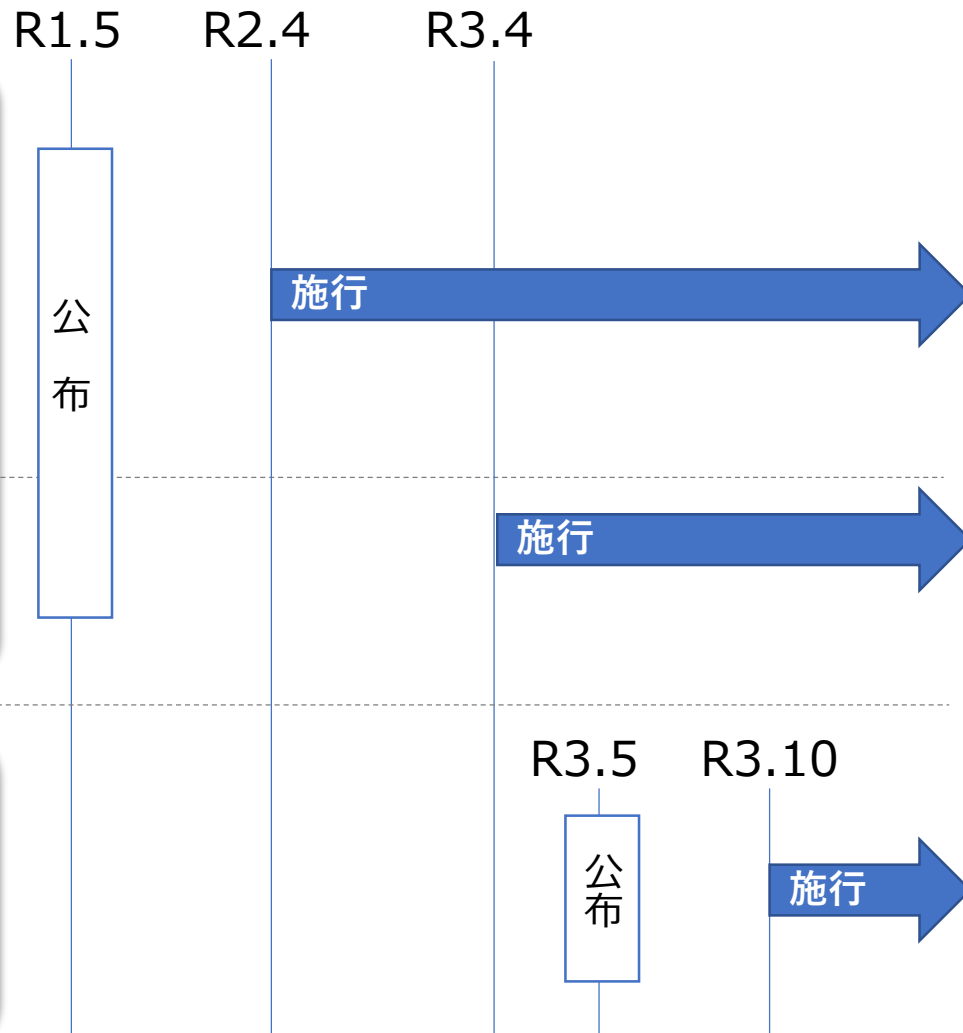
令和元年の主な改正（令和元年5月17日公布）

- **保護対象の拡充（建築物、内装、画像）**
- **関連意匠制度の拡充**
- 意匠権の存続期間の変更
- 創作非容易性の水準の明確化
- 組物の部分意匠の導入
- 間接侵害規定の拡充

- **複数意匠一括出願制度の導入**
- 物品区分の扱いの見直し
- **手続き救済規定の拡充**

令和3年の主な改正（令和3年5月21日公布）

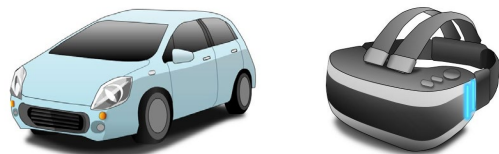
- 意匠の国際出願における証明書提出方法の拡充
- 意匠の国際出願における登録査定謄本送達方法の拡充



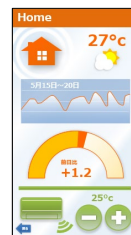
## 令和2年4月に施行された改正項目

# 保護対象の拡大

## 物品



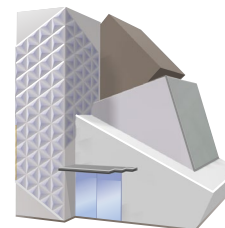
## 画像



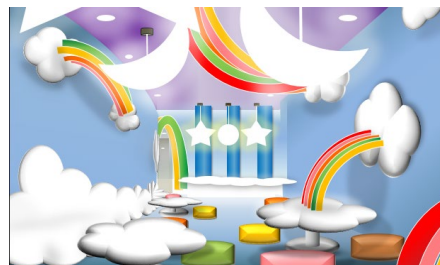
利用の都度ネットワークを通じて提供される画像

物品以外の場所に投影される画像

## 建築物



## 内装



複数の机、椅子、壁、床、天井等から構成される「内装」も、一意匠として保護

# 画像の意匠登録例

意匠登録第1672383号  
“車両情報表示用画像”  
(株式会社小糸製作所)

【画像図】



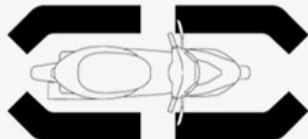
【変化した状態を示す画像図1】



【変化した状態を示す画像図2】



【使用状態を示す参考図1】



【使用状態を示す参考図2】



【使用状態を示す参考図3】



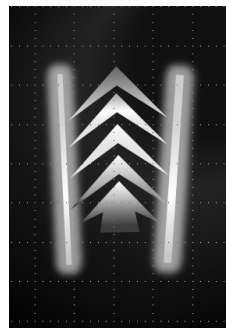
【透明部分を示す参考図】



(参考) エリアマーカ<sup>TM</sup>  
株式会社小糸製作所提供

# 画像の意匠登録出願件数

## 画像



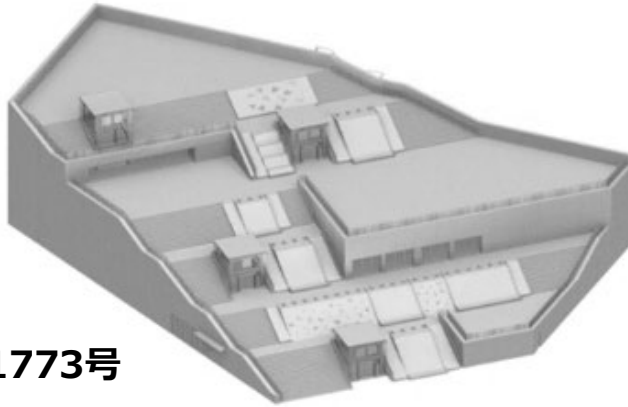
**1,703** 意匠登録出願件数

**605** 意匠登録件数

※令和2年4月～令和3年10月までの件数の概数

- ✓物品の部分としての画像（改正前から保護可能な画像）は含まれていません。
- ✓意匠登録出願件数（1,703）には、審査中の出願も含まれています。

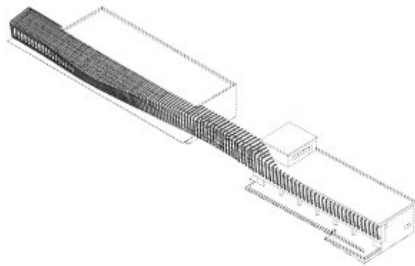
# 建築物の意匠登録例



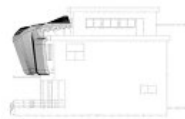
意匠登録第1671773号  
“商業用建築物”  
(株式会社ファーストリテイリング)



(参考) ユニクロPARK 横浜ベイサイド店  
株式会社ファーストリテイリング提供



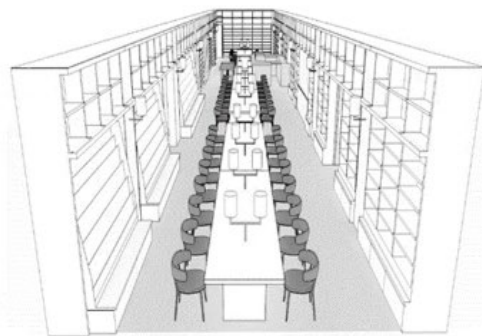
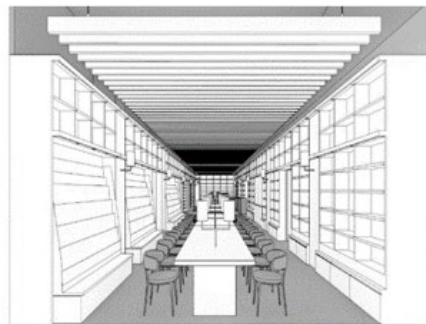
意匠登録第1671774号  
“駅舎”  
(東日本旅客鉄道株式会社)



(参考) 上野駅公園口駅舎  
東日本旅客鉄道株式会社提供



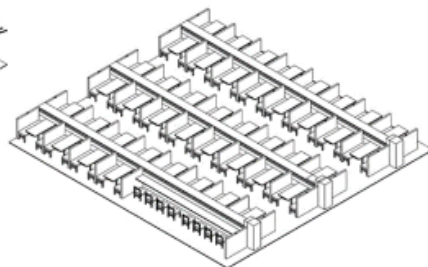
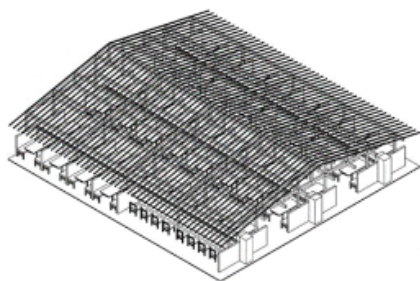
# 内装の意匠登録例



意匠登録第1671152号  
“書店の内装”  
(カルチュア・コンビニエンス・クラブ株式会社)



(参考) 蔦屋書店  
カルチュア・コンビニエンス・クラブ株式会社提供



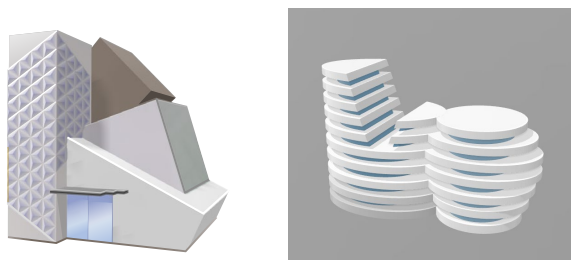
意匠登録第1671153号  
“回転寿司店の内装”  
(くら寿司株式会社)



(参考) くら寿司浅草ROX店  
くら寿司株式会社提供

# 建築物及び内装の意匠登録出願件数

## 建築物

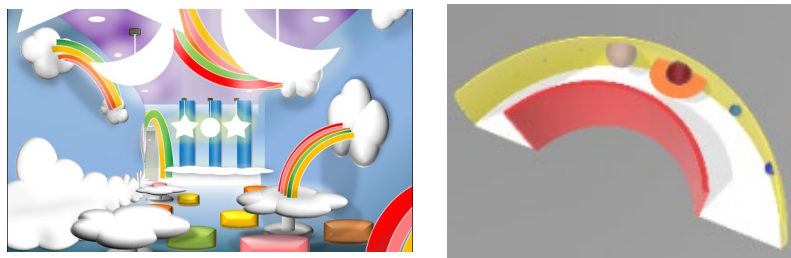


**563** 意匠登録出願件数

**263** 意匠登録件数

※令和2年4月～令和3年10月までの件数の概数

## 内装

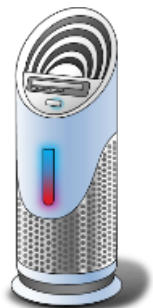


**360** 意匠登録出願件数

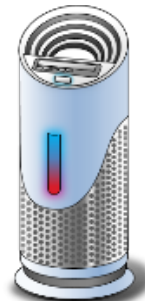
**105** 意匠登録件数

※令和2年4月～令和3年10月までの件数の概数

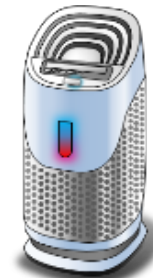
# 関連意匠にのみ類似する意匠の保護



**基礎意匠**※  
(関連意匠 A の本意匠)

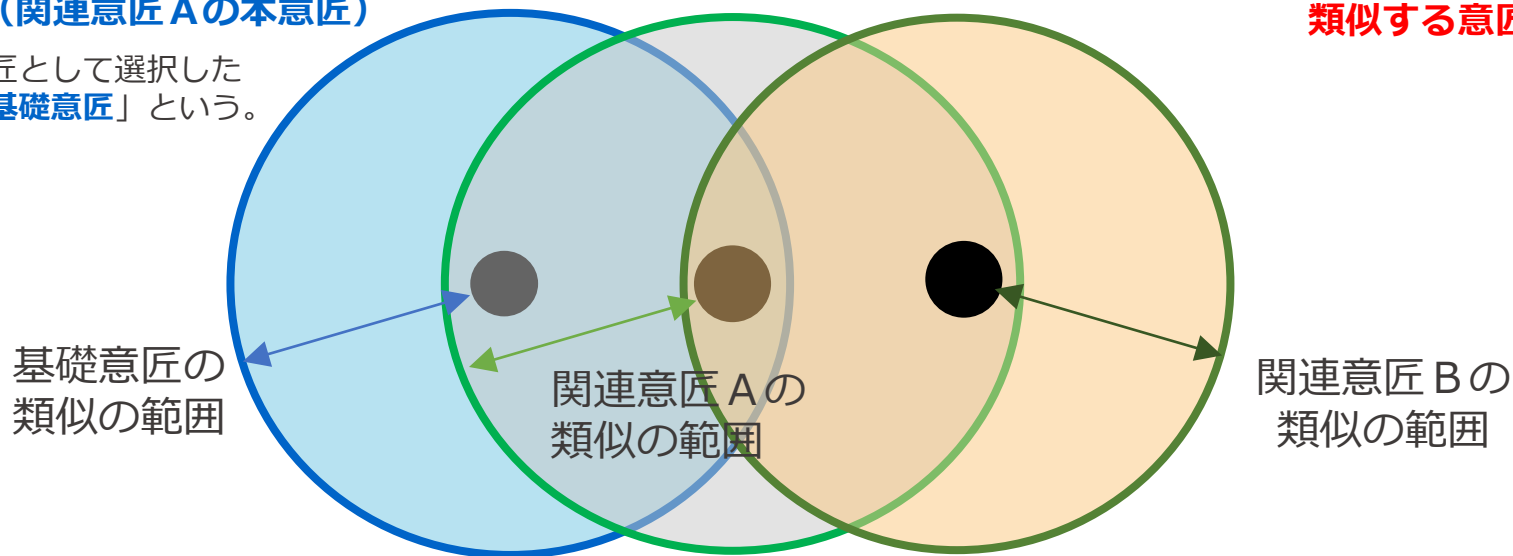


**関連意匠 A**  
(関連意匠 B の本意匠)

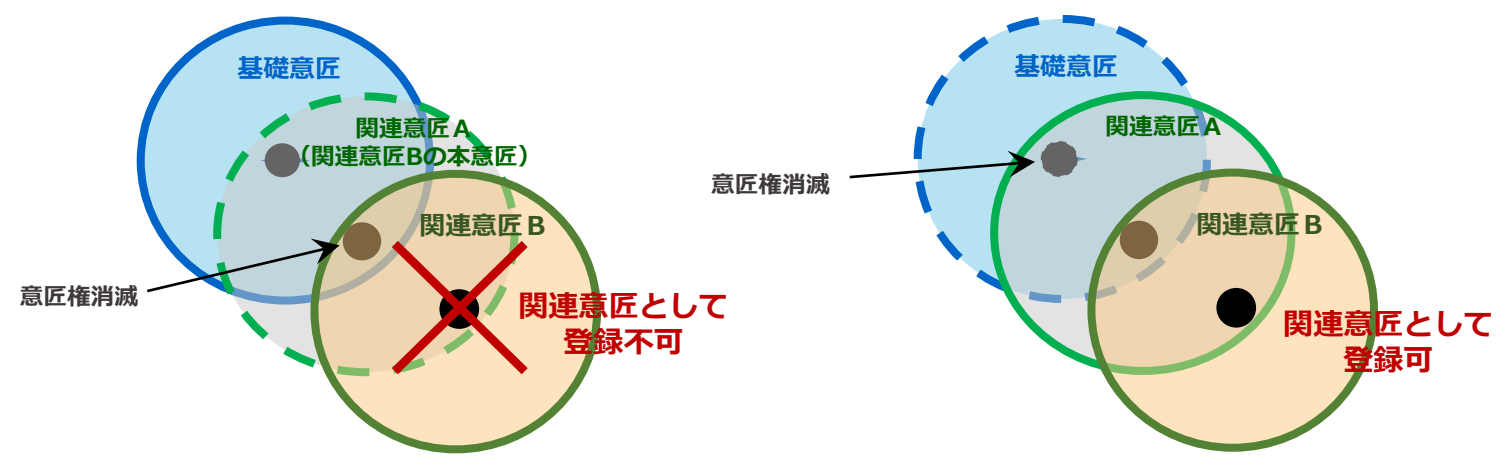
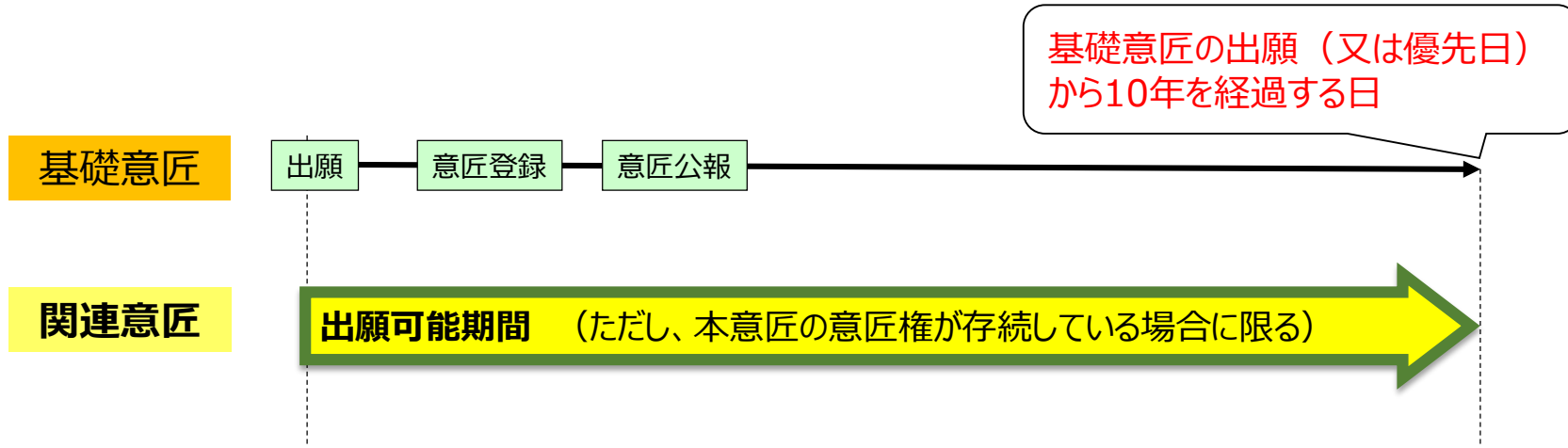


**関連意匠 B** (関連意匠にのみ  
類似する意匠)

※最初に本意匠として選択した  
一の意匠を「**基礎意匠**」という。



# 関連意匠の出願可能期間

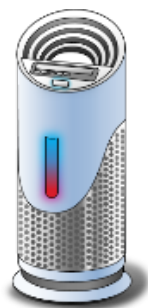
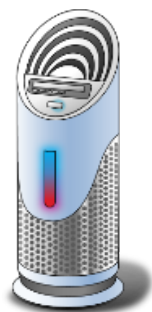


# 関連意匠の意匠登録出願件数

## 関連意匠

本意匠

関連意匠A



4,949

本意匠の公報発行前  
の出願件数

1,307

本意匠の公報発行後  
の出願件数

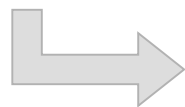
※令和2年4月～令和3年10月までの件数の概数

## 令和3年4月に施行された改正項目

# 複数意匠一括出願手続きの導入

## 改正法第七条

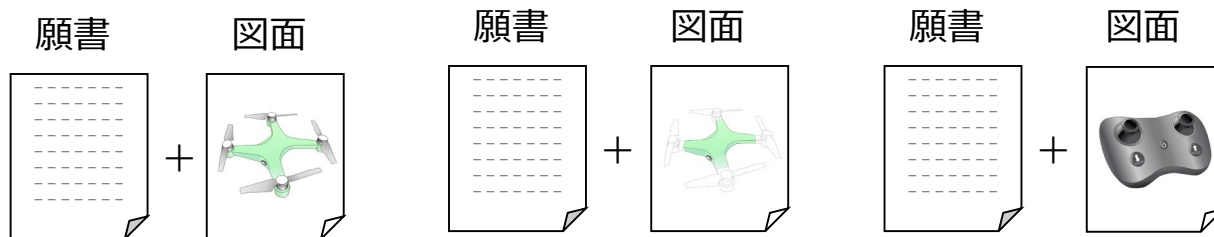
意匠登録出願は、経済産業省令で定める物品の区分ところにより、意匠ごとにしなければならない。



複数の意匠に係る出願を一の願書により行う手続について省令で規定する。

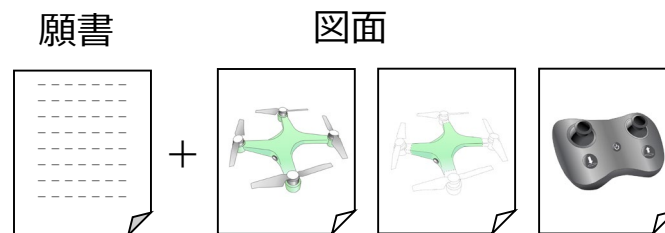
### 改正前

意匠登録出願は、意匠ごとにしなければならない。

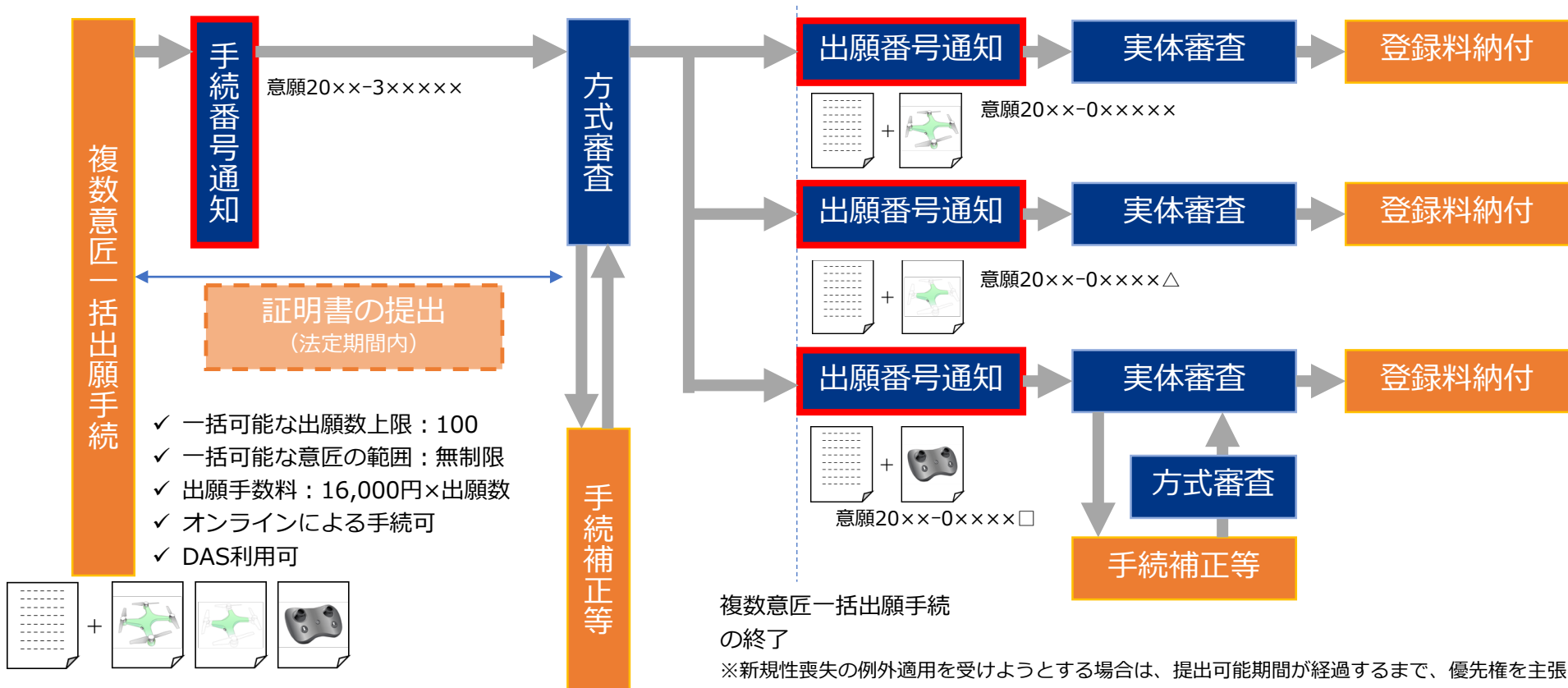


### 改正後

一の願書による複数の意匠の意匠登録出願が可能に。  
(1意匠ごとに1つの意匠権を発生させるという原則は維持)



# 複数意匠一括出願手続きの流れ





# 拡充された手続救済

## 特許法の準用によって拡充された手続救済

指定期間経過後の  
請求による  
指定期間の延長

意匠法第六十八条第一項で準用する  
特許法第五条第三項

優先期間経過後の  
優先権主張を伴う  
意匠登録出願  
(期間内に出願できない正当な  
理由があるときに限る)

意匠法第十五条第一項で準用する  
特許法第四十三条の二

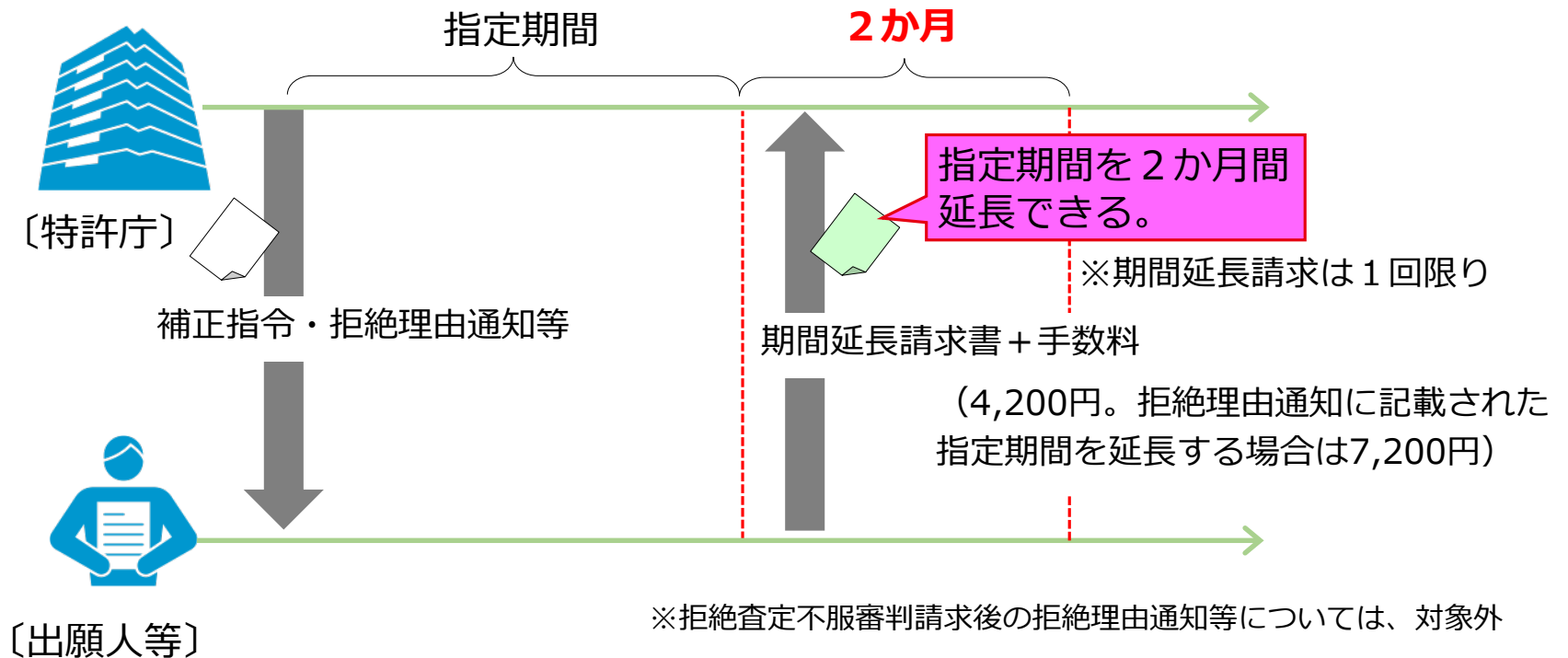
優先権書類の  
未提出通知を受けた後の  
優先権書類の提出

意匠法第十五条第一項  
及び第六十条の十第二項で準用する  
特許法第四十三条第六項及び第七項

## 運用変更によって拡充された手続救済

指定期間内の  
請求による  
指定期間の延長

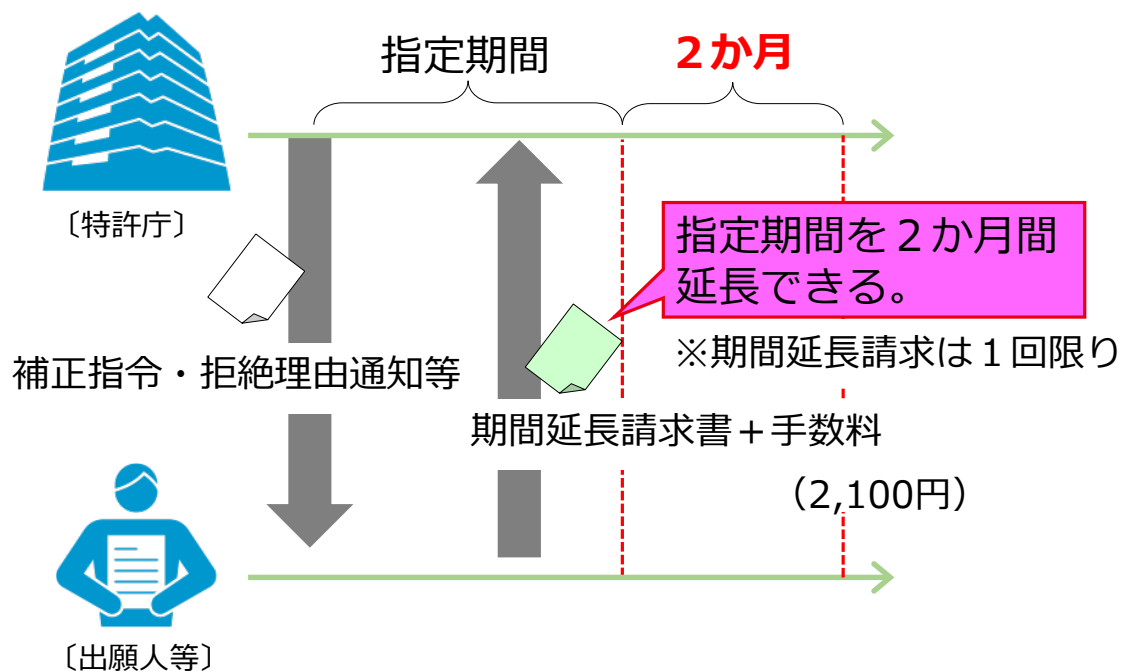
# 指定期間経過後の請求による指定期間の延長



# 指定期間内の請求による指定期間の延長

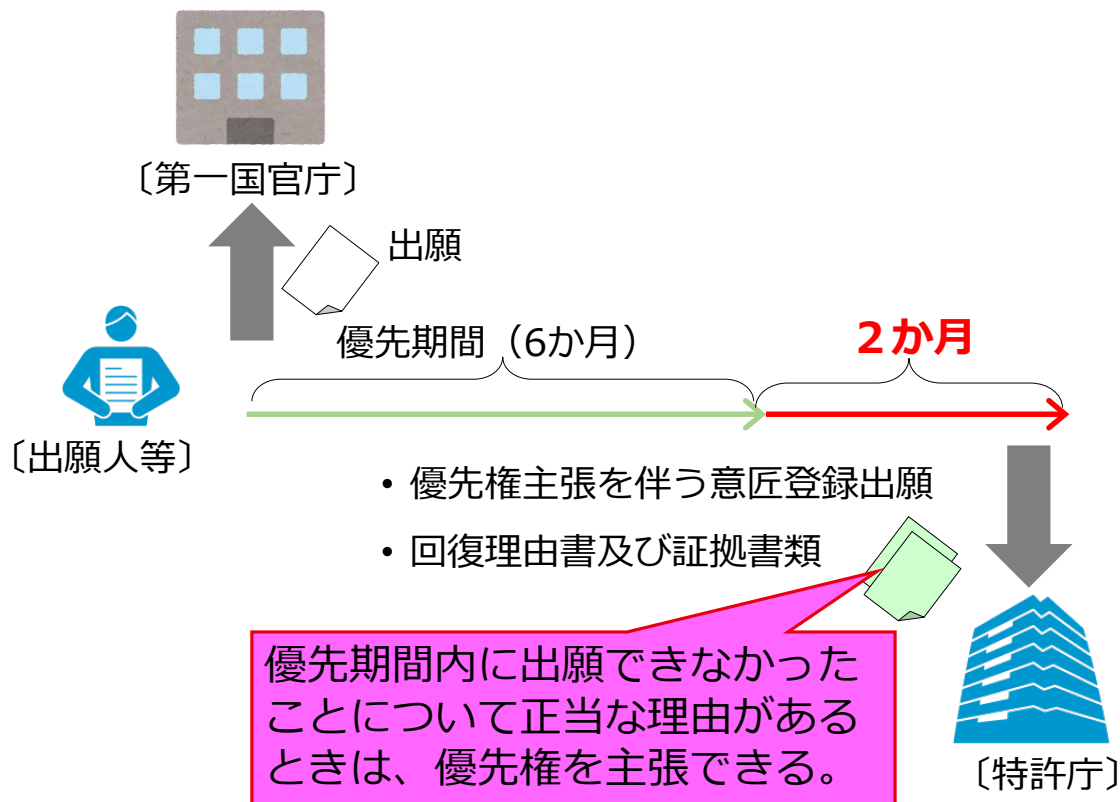
指定期間内の請求によって  
延長される期間

出願人	従来	R3.4~
国内居住者	不可	2か月
在外者	1か月	2か月



※拒絶査定不服審判請求後の拒絶理由通知等については、現行のまま

# 優先期間経過後の優先権主張を伴う意匠登録出願

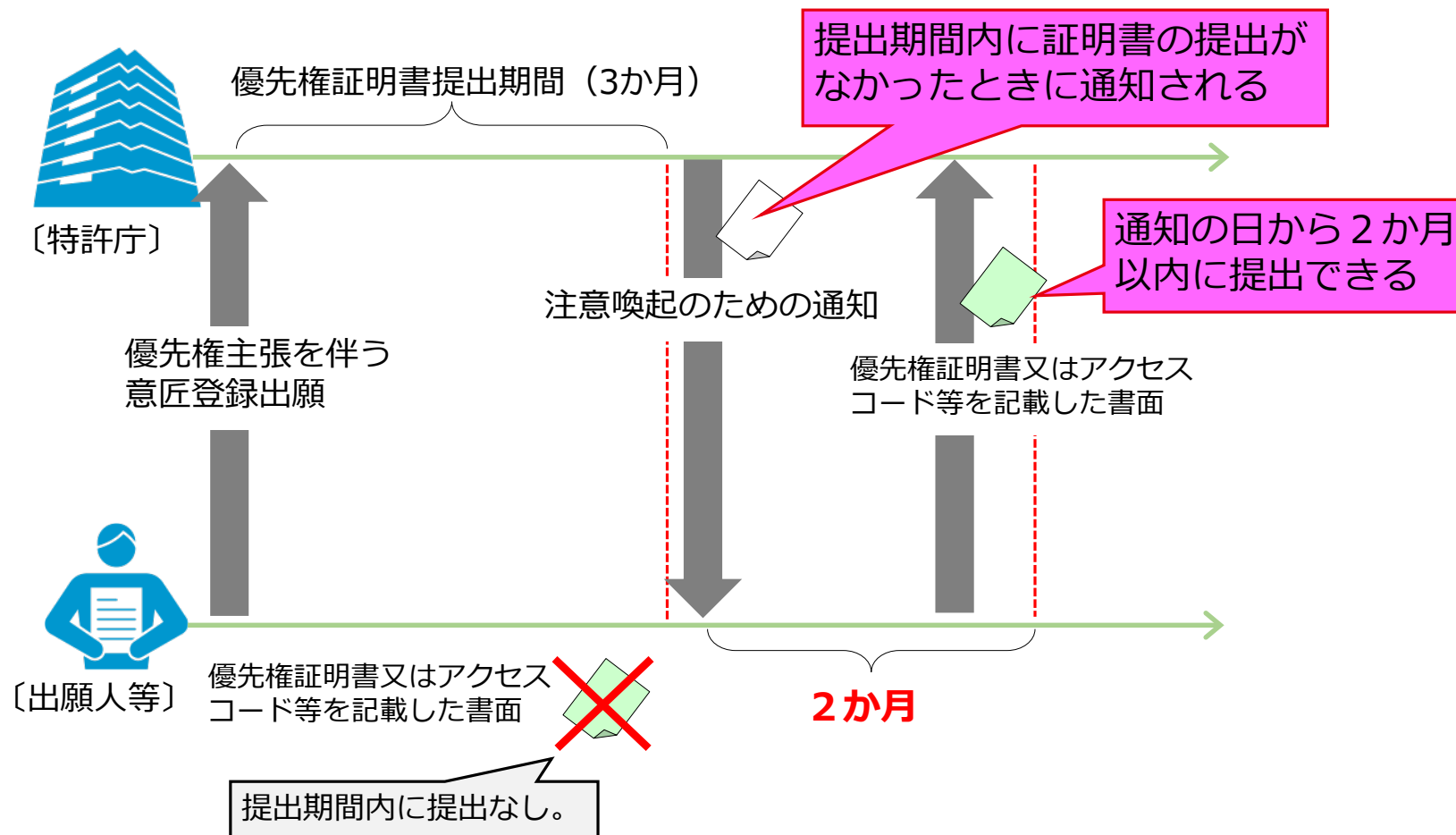


## 「正当な理由」について

- ✓ 期間徒過の原因となった事象が予測可能であるといえる場合（例えば、計画的な入院による代理人の不在、計画停電によるオンライン手続不能等）は、出願人等の講じた措置の如何を問わず、原則として「正当な理由」に該当しないと判断される。
- ✓ 期間徒過の原因となった事象が予測可能であるといえない場合は、回復理由書の記載に基づき、出願人等が手続をするために事象の発生前・後に講じた措置が相応の措置といえるか否かの観点、及び措置を講ずべき者（出願人等及び代理人）の観点を含めて、「正当な理由」であるか否かについて判断される。

※詳細は特許庁HP「期間徒過後の救済規定に係るガイドライン（四法共通）」参照

# 優先権書類の未提出通知を受けた後の優先権書類の提出



## その他のご案内

## ▶ 令和元年改正意匠法特設サイト

[https://www.jpo.go.jp/system/design/gaiyo/seidogaiyo/isyou\\_kaisei\\_2019.html](https://www.jpo.go.jp/system/design/gaiyo/seidogaiyo/isyou_kaisei_2019.html)



## ▶ 特許・商標専門家のための意匠制度説明会

[https://ipeplat.inpit.go.jp/Elearning/View/Login/P\\_login.aspx](https://ipeplat.inpit.go.jp/Elearning/View/Login/P_login.aspx)



IPePlatウェブサイト → 「全てのコースはこちら！」 →  
「令和2年度実務者向け説明会」 → コースが表示されるまで「次の画面」

ありがとうございました

---

特許庁 意匠制度企画室

